



THE BASQUE ROUTE

Errepidean
Euskadin barrena

EUSKADI
BASQUE COUNTRY



THE BASQUE ROUTE, ERREPIDEAN EUSKADIN BARRENA

The Basque Route autoz edo motoz egin daitezkeen ibilbideen multzoa da. Ibilbide horiek Euskadiko errepide eta paisaia zoragarrienetako batzuetatik doaz eta bidaiariak bertako hiriez, naturaz, kulturaz, gastronomiaz, etab. goza dezan daude pentsatuta.

Ibilbide guztietatik gustukoena aukeratu beharko duzu: hondartzaz hondartza eta arrantza-herri txikietan barrena doana? atzo sortuak diruditen hirietatik zehar doana? goizean laino dauden basoetan barrena doana? belardi berdez estalitako mendietatik doana? bihurguneren bat duten eta Euskadiren bihotzeraino eramango zaituzten errepide bakartietatik doana? paisaia ikusgarria osatzen duten mahastien artetik doana? Edo, hobe, guztiak? Errazago aukera dezazun, The Basque Route-k Euskadiko toki desberdinetatik eramango zaituzten 8 ibilbide proposatzen dizkizu.

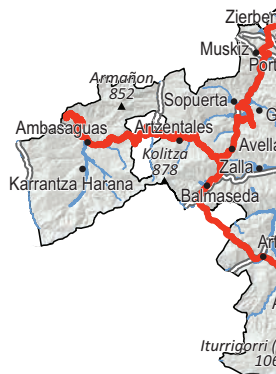
Euskadi zain duzu.

Oharra

The Basque Route euskal errepide sarea jarraitzeko gomendatutako ibilbide bat da. Hala ere, bidaiariak bere kabuz egiten du ibilbidea. The Basque Route eta Euskadi Turismo ez dira ibilbidean zehar lanengatik aldaketen, saihezbide, seinaleztapen, baldintza berezi eta segurtasun neurrien aurrean erantzule izango.

Basquetour, Turismoaren Euskal Agentziak egin du argitalpen hau.

Diseinua, maketazioa eta fotomekanika: Digital Screen • Inprimaketa: MCC Graphics • Azaleko argazkia: Opaakuako mendatea (Agurain); Basquetour, Turismoaren Euskal Agentzia • Argazkilaria: Markel Redondo. Azaleko argazkirako erabilitako ibilgailua Mercedes-Benz Aguinagak utzi du.



BILBOTIK LEKEITIORA 4



VITORIA-GASTEIZTIK LAGUARDIARA 12





**LEKEITIOTIK
ZARAUTZERA** 6



**ZARAUTZIK
DONOSTIARA** 8



**DONOSTIATIK
VITORIA-GASTEIZERA** 10



**LAGUARDIATIK
URDUÑARA** 14



**URDUÑATIK
BILBORA** 16



**LEKEITIOTIK
VITORIA-GASTEIZERA** 18





BILBOTIK LEKEITORA



115,5 km



3 ordu inguru

- BILBAO**
11,5 km. | 27 min.
- GETXO**
7,5 km. | 16 min.
- SOPELA**
7,5 km. | 10 min.
- PLENTZIA**
1,5 km. | 5 min.
- GORLIZ**
5,5 km. | 9 min.
- LEMOIZ**
15 km. | 21 min.
- BAKIO**
12,5 km. | 20 min.
- BERMEO**
3 km. | 6 min.
- MUNDAKA**
4 km. | 5 min.
- BUSTURIA**
7,5 km. | 8 min.
- GERNIKA-LUMO**
7 km. | 11 min.
- KORTEZUBI**
1 km. | 2 min.
- GAUTEGIZ ARTEAGA**
16 km. | 23 min.
- ELANTXOBE**
6 km. | 10 min.
- EA**
10 km. | 14 min.
- LEKEITIO**

BETI KANTAURI ITSASOAREN ONDOTIK

Kantauri itsasoaren ondotik doan ibilbidea: itsaslabar zirrargarriak, surf egiteko hondartzak, arrantza-tradizioko herriak eta itsasoko jakiak dastatzeko jatetxeak.

Guggenheim Bilbao Museoa garai batean ontziolak, biltegiak eta zamalanetako kaiak zeuden tokian dago. BI-711 errepidetik, Nerbioi ibaia ezkerrean dugula, **Bizkaia Zubira** iritsiko gara, **Portugaleta** eta **Getxo** lotzen dituen zubi esekira.

BI-634 errepideak Getxo eta **Sopela** lotzen ditu, eta Sopenan BI-2122 errepidea hartuko dugu, oso errepide atsegina, itsasoari begira baitoa. Arriatera eta Atxabiribil hondartzek bainatzeko gogoia ematen dute, eta ondoan dagoen **Barrikako** herriko Meñakoz eta Muriola hondartza txikietan, nudismoa egin daiteke.

Plentziak itxura berezia du, **Butroie ibaiak** bokalean marrazten dituen meandroengatik. **Gorlizetik**, BI-3151 errepidea hartuta, Armintzako portura joango gara; **Lemoizko** kostaldeko auzo bat da, eta itsaso, harkaitz eta mendi artean kokatutako lau etxetxok osatzen dute.

Berrito hartuko dugu BI-3151 errepidea, **Bakiorantz**, eta handik gutxira, aho zabalik utziko gaitu Bizkaiko ekialdeko kostaldearen ikuspegi bikain batek. Bakion, txakolin ospetsuaren mahastiak agertuko dira. Txakolina bertako ardo zuria da, apur bat pindartsua eta garratza, eta lehorra, ezin hobe arrainarekin hartzeko.

BI-2101 errepidetik irtengo gara, **Gatzelugatxeko Donierantz**, euskal kostaldeko paisaia harrigarrietako bat.

Ba al zenekien?

Gizadiaren ondarea den Santimamiñek duela 12.000 urte ikatzez margotutako 50 figura ditu. Omako basoan, pinuen enborrak artelan bihurtuta daude.





URDAIBAICO
ESTUARIOA
BIOSFERA
ERRESERBA DEKLARATU ZEN 1984AN.
MAREEN ARABERA,
PAISAIA GUZTIZ
ALDATZEN
DA

Uhartetxo bat da, eta zubi baten bidez lotzen da lurrarekin. Gainean, ermita bakarti bat du, eta, bertara iristeko, 241 eskaile-ra-maila igo behar dira. Sari gisa, kostaldearen 360°-ko ikuspegi panoramikoaz gozatuko dugu.

Matsixakoko itsasargiraino irits gaitezke, Euskadiko punturik iparraldekoenera. Handik **Bermeora** jaitsiko gara, arrantza-tradizio handiko herria. Nahitaezkoa da portura hurbiltzea, arraina dastatzea, estropadak ikustea edo bertako museoren bat bisitatzea.

BI-2235 errepidea hartuta, **Mundakara** iritsiko gara berehala; herri txiki eta atsegina da, eta surfzale ugari erakartzen ditu. BI-2235 errepidetik **Gernika** historikora iristeko bidea begiratokiz beteta dago.

BI-2238 errepidetik, iparralderantz joango gara, eta BI-4244 errepidea hartuko dugu. Hain zuzen ere **Kortezubira** iritsi baino lehen, bi leku magikorantz abiatuko gara: **Santimamiñeko** kobazuloa, euskal historiaurrearen katedraletako bat; eta **Omarko basoa**, Agustin Ibarrola artistarena.

BI-3234 errepidetik joanda, **Ogoño** lurmuturraren ondoan, **Laga** hondartza dugu, Euskadiko hondartzen artean ur gardenenak dituenetako bat. Errepideak inguratu egiten du, eta **Elantxobera** iritsiko gara; arrantza-herri txiki-txikia da, eta etxeak Ogoñoko mendi-magalean eraikita daude. Azkenik, BI-3238 errepideak **Eara** eramango gaitu, Bizkaiko kostaldeko beste herri bitxi batera. Handik, **Lekeitiora** iritsiko gara.



Gernika, bakearen sinboloa

1937an Kondor legio alemanak bonbardatu zuenean sartu zen Gernika historia unibertsaleko liburuetan. Eraso hura Picassok betikotu zuen izen bereko mihise ospetsuan. Eraikinen bi heren suntsituta geratu ziren, baina Batzarretxeak eta Gernikako Arbola ospetsuak zutik iraun zuten. Merezi du Bakearen Museoa bisitatzea, baita astelehenetako merkatua ere, euskal baratzeetako produkturik onenak ikusteko.



LEKEITIOTIK ZARAUZERA



1. **LEKEITIO**
18,5 km. | 23 min.
2. **ONDARROA**
5,5 km. | 10 min.
3. **MUTRIKU**
6 km. | 8 min.
4. **DEBA**
27,5 km. | 45 min.
5. **AZKOITIA**
2,5 km. | 5 min.
6. **AZPEITIA**
9,5 km. | 13 min.
7. **ZESTOA**
8 km. | 9 min.
8. **ZUMAIA**
7,5 km. | 16 min.
9. **GETARIA**
4 km. | 6 min.
10. **ZARAUZ**

ITSASOA ETA MENDIA



Barrualderantz abiatuko gara, ibaiz eta mendiz eta bailaren tolesetan ezkatuzten diren baserri bakartziz beteriko Euskadi berderantz.

Santa Katalinako itsasargitik ikusi behar da **Lekeitio**, eta bertako kaleetan barrena ibili, arrantzaleen etxe koloretsuz inguratuta. BI-3438 errepidetik jarraituko dugu, kostalde basatitik, **Ondarroara** iritsi arte. Andra Mari elizak eta jarduera bizi-biziko portuak babesten dute alde zaharra, eta ingeniaritzako bitxikeria bat du: Alfontso XIII.aren zubi birakaria.

GI-638 errepidetik joanda, Gipuzkoan sarturik, **Mutrikura** iritsiko gara, hainbat mendez balearen arrantzatik bizi izan zen herrira. Alde zaharra Erdi Arokoa da, eta maldaz beteta dago. GI-638 errepidea hartuta, ekialderantz, Deba ibaia zeharkatuko dugu, eta N-634 errepidea hartuko. Bokaleraino joanda, **Debara** iritsiko gara, Europarekiko merkataritzan garrantzi handia izan zuen herrira. Andra Mari elizak atari polikromatu bat du, eta, barruan, klaustro gotiko bat, Gipuzkoan egin zen lehenengoa.

Ba al zenekien?

Elkano itsasgizona eta Cristobal Balenciaga jostuna Getarian jaio ziren. Jostunak oso museo interesgarri bat du bertan.





ONDARROAKO
PORTUA OSO
GARRANTZITSUA
DA EUSKADIKO
KOSTALDEAN, ETA
KANTAUARI ITSASOKO
INSTALAZIO PUNTA-
PUNTA KOENETAKO
BATZUK DITU



Ignazio Loiolakoa

Azpeititik hurbil dagoen auzo txiki batean jaio zen Ignazio Loiolakoa, Jesusen Lagundiaren sortzaile eta euskal santu unibertsalena. Hura gogorarazteko, santutegi barroko handi bat eraiki zen Ignazio Loiolakoa, Jesusen Lagundiaren sortzaile eta euskal santu unibertsalena. Hura gogorarazteko, santutegi barroko handi bat eraiki zen Erdi Aroko dorrearen inguruan. Aipagarriena basilika da. Carlo Fontana arkitekto erromatarrak proiektatu zuen, zeina Bernini ospetsuaren dizipulua izan baitzen. Fontanarena da, halaber, 20 metroko diametroko kupula erraldoia.

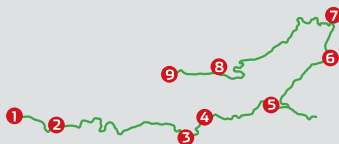
N-634 errepidea hartuko dugu berriz, Donostiarantz; **Itziar** mendi-auzora iritsiko gara, eta, bertan, santutegi gotikoa ikusiko dugu. Hegoaldetik, GI-3210 errepideak **Lasturko haranera** eramango gaitu; leku sekretu bat da, eta, han, bertako zezen-arraza bat hazten (eta toreatzen) da: betizuak. Lasturko harrobia eta Azkarate gaina atzean utzi ondoren, GI-2634 errepidea hartuko dugu, **Azkoitiko** jaurreri bitxiraino. Azpeitirantz goazela, San Martin basiliza ikusiko dugu; muino baten gainean dago, Izarraitz mendilerroa begira.

Azpeitian, Loiolako San Ignazioren basilikara ez ezik, **Trenbidearen Euskal Museo** interesgarria ere joan gaitzke. Urola ibaiari jarraituta, **Zestoara** iritsiko gara. Herri hau turismo termalari lotuta egon da beti. **Ekainberri haitzuloa (Ekaingoaren erreplika)** labar-artearen Europako santutegizat hartzen da; bertan, errealismoz beteriko animalien marrazkiak daude. **Zumaian**, berriz ere itsasora iritsiko gara, eta paisaia paregabe bat ikusiko dugu, **Euskal Kostaldeko Geoparkea** deiturikoa. Algorri Interpretazio Zentroan, fenomeno geologikoari buruzko informazio guztia emango digute, baina, fenomeno bizitzeko, gertu-gertutik eta oinez ikustea komeni da^o.

N-634 errepidea itsasotik oso hurbil doa; hain hurbil, ezen, itsaskia dagoenean, olatuek busti ere egiten baitute. **Getaria** arrain-erretegiengatik da ezaguna. **Zarautzek** portu txikia du, baina hondartza handia, eta bertako olatuetan jende ugari aritzen da surfean. Itsasertzeko pasealeku jendetsu bat, jauregitxo batzuk, argazki-museoa eta Iñurritzako du-nak, biotopo babestu deklaratuak.



ZARAUZTIK DONOSTIARA



 92 km  2 ordu 45 min.
inguru

- 1. ZARAUZT**
5,5 km. | 7 min.
- 2. ORIO**
14,5 km. | 15 min.
- 3. HERNANI**
6,5 km. | 13 min.
- 4. ASTIGARRAGA**
19 km. | 30 min.
- 5. OIARTZUN**
7,5 km. | 11 min.
- 6. IRUN**
5,5 km. | 16 min.
- 7. HONDARRIBIA**
19,5 km. | 39 min.
- 8. PASAIA**
14 km. | 34 min.
- 9. DONOSTIA**

GASTRONOMIAREN ERRESUMA



Gipuzkoan gaude; bertan, arrainak txingarretan erretzen dira, mendiak itsasoraino iristen dira, eta Venezia gogorarazten digun herri bat ere badago. Ez dezagun Donostia ahaztu, ezta bertako pintxoak eta Kontxa hondartza ospetsuko bainuak ere.

Oriok zur eta lur utziko gaitu itsasadarretik gora, bai arrantza-herri polit bat delako, bai bisigu-erretegiak dituelako. Joan aurretik, Erdi Aroko San Martin basilizara igoko gara oinez (20 min. inguru) N-634 errepidera itzuliko gara, eta ibaian gora joango, baratze artetik eta angulen arrantzan diharduten herri batetik bestera, GI-2132 errepidera iritsi arte, **Lasarte-Oria** parean. **Hernani** atzean utzita, **Astigarraga** iritsiko gara. Sagardotegiengatik da ezaguna, eta edari horri eskainitako museo bat ere badu: **Sagardoetxea**.

GI-2132 errepidetik jarraituko dugu, **Oiartzun** herri atsegineraino; bertan, GI-3420 hartuko dugu. Errepideak baserri betetako haran zabal bat zeharkatzen du. Ezkerraldean, Pagaaldea industrialdea atzean utzi ondoren, Arditurriko mea-

Ba al zenekien?

1843an, Víctor Hugok Pasai Donibanen pasatu zituen egun batzuk. Herriak gune historiko ederra du itsasadarraren ondoan, baita idazle frantziarrari eskainitako museo bat ere.





DONOSTIAKO
IGELDO
MENDIAREN
BEHEALDEAN,
HAIZEAREN ORRAZIA
DAGO; CHILLIDAREN
OBRAZ GEHIAGO
GOZATZEN DA
ITSASOA HASERRE
DAGOENEAN

Bella Easo

Donostiak Belle Époque garaiaren eragina du batez ere, Paris gogora ekartzen diguten eraikin erromantikoz beteta baitago. Hala ere, ez die uko egiten proposamen arkitektoniko berriei; besteak beste, Kursaal Elkargunea, Tabakalera eta Musikene. Parte Zaharreko pintxoak mundu osoan dira ezagunak; miniatura-gastronomiako benetako artelanak dira, eta urtetik urtera berritzen dira.



tegiatara doan bidea ikusiko dugu. Historiaurrean ere erauzten ziren mineralak meategi horietatik. Bisita gidatuak egiten dituzte meategiak ezagutzeko.

Irun da hurrengo geldialdia. Merez du hirigune historikoa eta Ama Xantalen basiliza ikustea, baita **Oiasso erromatar museoa** ere, lur hauetan erromatarrek egin zuten guztia ezagutzeko. N-638 errepidea hartu, eta berehala iritsiko gara **Hondarribira**. Kontuan hartu beharrekoak dira, halaber, Txingudiko badia, Jaizkibel menditzar berdea eta Frantziarekiko muga adierazten duen Bidasoaren bokalea. Hondarribia oinezkoentzako herri bat da, neurri handi batean. Bertan, **Marina** arrantza-auzoa ikusiko dugu lehenik; eta, gero, koloretako etxeak zurezko habe gurutzatuekin. Pintxoak hartzeko girorik onena du.

GI-3440 errepidetik, **Guadalupeko santutegira** iritsiko gara. Hondarribiko zaindariari eskainita dago, eta XIX. mendearen amaierako gotorleku bat du, baita aparteko ikuspegia ere. **Jaizkibelera** igoko gara, kostaldearen primerako ikuspegiak eskaintzen dituen bide batetik. Jaitsi ondoren, **Pasai Donibane** herri ederrera iritsiko gara; itsasadarraren beste aldean, **Pasai San Pedro** dago, eta, txalupa motordun bat hartu behar da hara iristeko. Bietan tradizio handia dute estropadek, baita artisau-erara egindako itsasontziek ere, Pasai San Pedron dagoen **Albaola Itsas Kultur Faktorian** ikus daitekeen bezala.

Pasai Donibanetik, portu industrialak inguratu, eta, N-I zaharra hartuta, **Donostiara** iritsiko gara. Hiria nolakoa den ikusteko, Igeldo mendira igo behar da. Handik, ezin hobeki ikusten dira Kontxako badia, itsasertzeko pasealekua, Santa Klara uhartea (erdian) eta Urgull mendia (beste muturrean). Urgull oinezkoentzako parke erraldoi bat da, eta, inguruan, Pasealeku Berria du, olatuak ikusteko lekurik onena itsasoa haserre dagoenean.



DONOSTIATIK VITORIA-GASTEIZERA



 163,5 km  3 ordu 40 min.
inguru

- DONOSTIA**
26,5 km. | 28 min.
- TOLOSA**
26 km. | 42 min.
- LAZKAO**
4,5 km. | 9 min.
- ORDIZIA**
10,5 km. | 12 min.
- IDIAZABAL**
6 km. | 11 min.
- SEGURA**
5 km. | 7 min.
- ZEGAMA**
6 km. | 8 min.
- ZERAIN**
1,5 km. | 3 min.
- MUTILOA**
4 km. | 7 min.
- ORMAIZTEGI**
8 km. | 6 min.
- ZUMARRAGA**
5 km. | 7 min.
- LEGAZPI**
12,5 km. | 16 min.
- OÑATI**
25 km. | 30 min.
- LEINTZ GATZAGA**
23 km. | 36 min.
- VITORIA-GASTEIZ**

GIPUZKOA BERDEAN BARRENA

Euskadiko belardiak, pagadiak eta sagardotegiak ezagutuko ditugu. Batzuetan, Txindoki mendiaren begiradapean gidatuko dugu; eta beste batzuetan, berriz, ehun urtetik gorako merkatuak dituzten Erdi Aroko herrien gerizpean.

Donostiatik irteteko, GI-41 errepidea hartuko dugu, eta, gero, A-15 eta A-1, Tolosaraino. **Tolosa** da haraneko herri nagusia, eta, bertan, bi mundu elkartzen dira: landatarra eta industrialia. XIX. mendearen erdialdera Gipuzkoako hiriburua izan zen eta, gaur egun, hiri txiki handi bat da. Aukera asko eskaintzen ditu; besteak beste, pilota-partidak ikustea Beotibar pilotalekuan, edo Topic txotxongiloen museoa bisitatzea. Oria ibaiaren meandro baten ondoan, Zerkausiaren eraikina dago, larunbatero egiten duten merkatu tradizionalaren guneetako bat.

Tolosatik irtengo gara, hegoalde, eta A-1 hartuko dugu berriz, **Ordiziarantz**. Alegiaren parean, GI-2133 errepidea hartuko dugu, eta hainbat herritatik barrena eramango gaitu; besteak beste, **Amezket**a, **Abaltzisketa** eta **Zaldibia**. Errepide horretatik, Txindoki ezagutuko dugu, Gipuzkoako mendirik ezagunenetako bat, argazki ederrak ateratzeko aukera emango diguna.

Ordiziatik sartzten da **Goierrri eskualdean**. Gune historikoak arbandol-forma du eta plaza nagusia du erdian (1925ekoa). Plaza estalita dago eta, asteazkenero, ehun urtetik gora dituen merkatua egiten da han. A-1 errepidea hartuta, **Idiazabalera** iritsiko gara, gazta ospetsuari izena ematen dion herrira.

Ba al zenekien?

Sagardotegiko menuan hauek sartzten dira: bakailao-tortilla, bakailao-pintxoak, txuletoia eta, amaitzeko, gazta intxaurrekin. Hori guztia zuzenean upeletik hartutako sagardoarekin lagunduta.





GERRA
ZIBILEAN,
ORMAIZTEGIKO
BIADUKTUA
SOPLETEZ MOZTU
ZUTEN, TROPA
NAZIONALEK
AURRERA EGIN EZ
ZUZATZEN

GI-2637 errepideari jarraituta, **Segurara** iritsiko gara. Erdi Aroan sortu zen, eta Kale Nagusitik Errege Bidea pasatzen zen. Seguratik hurbil, **Zerain** herrixka bat da, interesgune ugari dituena. Hegoalderantz jarraituko dugu. **Zegaman**, Aizkorri-Aratz Parke Naturaleko Aizkorri Ataria Interpretazio Zentroa ikus dezakegu.

Madril-Paris trenbidearen burdinazko eta altzairuzko biaduktu deigarriaren azpitik (1864) pasatzen garenean jakingo dugu **Ormaiztegiara** iritsi garela (GI-3262 errepidetik). GI-2632 errepidea hartuko dugu, Zumarragarantz, eta Irimo mendira igoko gara. Zumarragako Andre Mariaren eliza dago han, eta haritz-zurez egindako egitura aipagarri bat du. Udanako mendatetik barrena, **Oñatiraino** eramango gaitu GI-2630 errepideak. Hiri txiki bat da Oñati, monumentu interesgarri ugari dituena; besteak beste, Sancti Spiritus Unibertsitatea (XVI. mendea). GI-3591 errepidetik joanda, 9 km-ra, Arantzazuko Amaren santutegi modernoak Ama Birjinaren agerraldia gogorarazten du. Bidean, Jaturabeko urtegiaren ondoan, **Arrikrutz** kobetan geldituko gara, lurpeko paisaia ikusgarri batez disfrutatzen.

Oñatira itzuliko gara. GI-2630 errepidea hartuko dugu han, **Arrasateraino**, eta, gero, GI-3310 errepidea, oso leku atsegin batera iristeko: **Leintz Gatzagako** herrira. Besteak beste, Gatzaren Museoa eta Dorletako santutegia ikus daitezke bertan. GI-3310 errepidetik itzuliko gara, eta GI-627 eta N-240 hartuko ditugu. **Vitoria-Gasteizera** iritsiko gara, Arabako Lautadaren bihotzera.



Idiazabal gazta

Ohiko da Gipuzkoako mendietan latxa ardiak bazkatzen ikustea. Ilaje oparora eta kizkurra dute, eta aurpegi iluna. Haien esnearekin egiten da **Idiazabal gazta**, jatorri-deitura babestuekin. Irailean, **Ordiziako Euskal Jaietan**, urteko **Idiazabal gaztarik onena aukeratzeko lehiaketa** egiten da. **Lehiaketan, 13.000 euro ere ordaindu izan dira 500 g-ko zati batengatik.**



VITORIA-GASTEIZTIK LAGUARDIARA



122,5 km



2 ordu 20 min.
inguru

1. **VITORIA-GASTEIZ**
30 km. | 35 min.
2. **AGURAIN**
31,5 km. | 33 min.
3. **KANPEZU**
36,5 km. | 45 min.
4. **ELVILLAR-BILAR**
18,5 km. | 22 min.
5. **ZIEKO**
6 km. | 6 min.
6. **LAGUARDIA**

TRIKUHARRIAK ETA TITANIOA



Arabako Errioxa, Ebro ibaiaren ertzean, guztiz bestelako Euskadi bat. Vitoria-Gasteizen ekingo diogu bideari, eta herri harresituz beteriko mahasti ugarien artetik pasatuko gara.

Vitoria-Gasteiztik aterako gara, N-104 errepidetik, Ilarratza igaro arte, eta A-3110 errepideko desbideratzea hartuko dugu han. Donejakue bidearekiko paralelo doazen errepideetatik pasatuko gara, eta bideari loturiko monumentu ugari ikusiko ditugu; adibidez, **Estibalizko Andre Mariaren santutegi gotikoa** eta, haren ondoan, Arabako Erromaniakoaren Interpretazio Zentroa. Burgelun, harrituta utziko gaitu Arraraingo San Joan basiliza erromaniakoak; eta Dulantzín, berriz, bertako elizaren dorre lirainak. Adana eta Gereñu igaro ondoren, A-4140 errepidea hartuko dugu, eta, segundo gutxiren buruan, **Alaitzara** iritsiko gara. Hango Jasokundearen elizak euskal fresko gotikoen adibide bakaretako bat du. Handik hurbil, **Gazeon**, Erdi Aroko tenplu bat dago, fresko gotiko deigarriekin hau ere, kasu honetan Bibliako eszenak irudikatzen dituztenak.

Ba al zenekien?

Vitoria-Gasteizko Eratzun Berdea 30 kilometroko zirkuitu lau bat da eta hiriburua-
ren inguruko parke guztiak lotzen ditu.





BADIRA HAMAR URTE ELTZIEGON KONTRASTEA DELA NAGUSI: BERTAKO ELIZAKO HARRI BARROKOAREN ETA FRANK O. GEHYRK EGINGAKO TITANIOZKO ERAIKINAREN ARTEKOA



Hiri berdea

Duela urte asko, Vitoria-Gasteizek etorkizun berdearen alde egin zuen; horretarako, oinezkoentzat prestatu zituen kaleak, bidegorriak atondu zituen, eta parkeak sortu hirian. Ondo atera zitzaion apustua, eta, orain, bizikalitate inbidiagarria eta oinez ezagutzeko tamaina ezin hobea duen hiria bihurtu da. Erdi Aroko Santa Maria katedrala da bertako monumenturik ezagunena. Gune historikoaren bihotzean dago, Andre Maria Zuriaren plaza ospetsutik eta Artium museotik oso gertu.

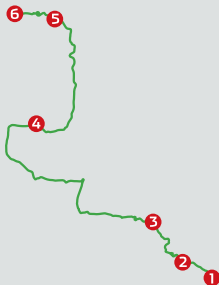
Agurain Arabako Lautadako herririk ikusgarriena da, eta hark gordetzen ditu ongien garai batean babestu zuen harresiaren arrastoak. Mapan begiratuta, Agurainen formak Vitoria-Gasteiz dakarkigu gogora: Erdi Aroko arbendola bat, hiru kale paralelok bakarrik osatua, eta jauretze ugari dituen, armarri eta guzti. Ertzetan, eliza bana dago, gotorleku-itxurakoak: Santa Mariarena eta San Juanena, biak antzinako harresiaren barruan integratuak.

A-2128 errepidetik, **Opakuarantz**, eta, gero, A-41112 errepidetik, Arrizalarantz, **Sorginetzeko trikuharrira** iritsiko gara, Euskadiko monumentu megalitiko handienetako batera. Orain bai: Opakuarantz abiatuko gara, eta Euskadiko mendaterik altuenetako bat igoko dugu; ikuspegia zoragarria da. Aranako ibarrera jaitsiko gara, eta, arroila sakon batetik, **Santikurutze Kanpezura** eta **Antoñanara** iritsiko gara, biak ala biak Erdi Aroko herriak.

A-3136 errepidetik, Bernedorantz, Kantabriako mendilerroaren hormatzar harritsuak lagun, **Izki Parke Naturala** dago. Paradisu txiki bat da, eta merezi du bertara asteburu-pasa joatea. Atzean utziko ditugu **Kripan**, **Elvillar - Bilar** (**Sorginaren Txabola izeneko trikuharri** ospetsuarekin), **El Campillar** eta **Lapuebla de Labarca** (fatxada barroko eta errenazentistez apaindua), eta **Ziekora** iritsiko gara; han, zur eta lur utziko gaitu eliza barroko baten ondoan dagoen titaniozko eraikin itzel batek. Arabako Errioxara iritsi gara. Mahastiz beteta dago, eta haiek Kantabriako mendilerroaren behealderaino luzatzen dira. **Laguardia** da hiriburua.



LAGUARDIATIK URDUÑARA



110 km



2 ordu inguru

1. **LAGUARDIA**
6 km. | 6 min.
2. **LEZA**
13 km. | 14 min.
3. **PEÑACERRADA-
URIZAHARRA**
49 km. | 49 min.
4. **AÑANA**
27,5 km. | 28 min.
5. **URKABUSTAIZ**
14,5 km. | 17 min.
6. **URDUÑA**

IBAIEN ITURBURUA



Arabako Errioxa ezagutu ondoren, Euskadiko txoko bitxienetako batzuetara joango gara; besteak beste, arroka batean egindako eliza bat, gatz-haran bat eta ur-jauzi pare bat ezagutuko ditugu.

Laguardiako altxor handiena herriaren goiko aldean dago. **Erregeen Andre Mariaren elizako** atari polikromatua ikusgarria da. Merezi du gune historikoko kaleetan barrena ibiltzea eta XVI. mendean lurpean egindako upategiak ezagutzea.

N-232a errepideak **Lezara** eramango gaitu zuzen-zuzen, baina itzulinguru bat ematea gomendatzen dugu, A-4207 errepidea hartuta, Navaridaseraino, eta, handik, iparralderantz, A-3212 errepidea hartzea; ezin hobeki ikusiko ditugu Laguardia eta mahastiak, eta, atzean, Kantabriako mendilerroa, guztia irentsi nahi duen olatu erraldoi bat balitz bezala.

Herrerako mendatera igoko gara A-2124 errepidetik, eta, Errioxako Balkoitik, Ebro haran osoa hartzen duten mahastien eta landa-lurren paisaia ikusiko dugu.

Jaisterakoan, aldatu egiten da paisaia, eta pagadiak bihurtzen dira protagonista. A-2124 errepidetik joanda, laster ikusiko dugu zuhaiztia desagertuz doala eta, haren ordean, Arabako Mendialdeko zelai berdeak agertzen hasten direla. Berehala,

Ba al zenekien?

Villa Lucía Ardoaren Erakustokian (Guardia), mahats-zuku hartzituaren sekretu guztiak ikusiko ditugu.





Añanako gatzagak

Herri erromatar zahar bat da, eta Euskadiko paisaia bitxienetako bat. Añanako gatzagak sakan batean daude; gizakiak eskuz zulatu zuen sakan hori, eta, gero, zurezko terraza eta kanalen sistema konplexu batekin estali. Zertarako? Iturburu batetik gatza atera ahal izateko, mendeetan zehar «urre zuri» esan izan zaiona. Añanako gatzagak duela 6.000 urte jarri ziren martxan, eta gaur arte etenik gabe aritu dira lanean.



APUR
BAT IBILI
ONDOREN,
AMILDEGIAREN
CAINEKO
BEHATOKITIK
NERBIOI IBAIAREN
270 METROKO UR-
JAUZIA IKUSIKO
DUGU

Peñacerrada-Urizaharrara iritsiko gara. Oso zainduta dago herria, eta oraindik harresiaren zati bat eta defentsa-dorreak ditu. Gero, A-2124 eta A-4129 errepideetatik, **Faidura** iritsiko gara, eta, bertan, arrokan egin-dako **Nuestra Señora de la Peña baseliza prerromanikoa** ikusiko dugu.

A-3126 errepidetik, Jugalez ibaiari jarraituta, **Bergantzura** iritsiko gara. Han, bailara zabaldu egiten da; eta basoak, berriz, urritu. Urrutian, **Ozioko gatzelua** ikusten da muino baten gainean. N-124 errepidea hartuko dugu, iparralderantz, A-1 errepidera iritsi arte, Burgoserantz. Kilometro bat baino ez dago **Ribabellosaraino**. Han, A-3312 errepidea hasten da, eta hark A-2122 errepidera eramango gaitu, **Zubillaga, Lantarón, Fontetxa** eta **Larrazubin** barrena. Ebro ibaia ezkerraldean izango dugu, eta Euskadiren eta Gaztela eta Leonen arteko muga naturala da. A-2625 errepidea hartuta, **Bergonda** pasatuko dugu, eta A-2622 errepideak **Añanaraino** eta bertako gatzagetaraino eramango gaitu.

A-2622 errepideari jarraituta, ekialdetik aterako gara haranetik, eta A-3314 errepidera iritsiko gara. Errepide hori autobidearekiko paralelo doa kilometro batzuetan. **Izarra** igaro ondoren, A-2521 errepidera iritsiko gara; errepide hori hartuko dugu, mendebalderantz, Goiuri-Undoa aldera, **Urkabastaien**. Lehorreko sailak eta gatz-harana atzean utzita, paisaia berde batekin egingo dugu topo, belardiz eta pinudiz betea. **Goiuri-Ondona** baino lehen, seinale bat dago; apur bat ibili ondoren, **Goiuriko ur-jauzia** ikusiko dugu, 100 metrokoa. A-2521 errepidetik, **Urduña** igaro ondoren, A-2625 errepidea hartu, eta izen bereko mendatera igoko gara; ikuspegi ederra dago handik, eta **Nerbioi ibaiaren ur-jauzira** daraman bide bat. Labarraren goi-goitik amiltzen da ibaia. Benetan ikusgarria!



URDUÑATIK BILBORA



 152,5 km  3 ordu 40 min.
inguru

1. **URDUÑA**
21 km. | 20 min.
2. **ARTZINIEGA**
13 km. | 20 min.
3. **BALMASEDA**
27 km. | 35 min.
4. **KARRANTZA HARANA**
44,5 km. | 1ordu
5. **GALDAMES**
15,5 km. | 25 min.
6. **MUSKIZ**
14,5 km. | 25 min.
7. **SANTURTZI**
2 km. | 5 min.
8. **PORTUGALETE**
6,5 km. | 10 min.
9. **BARAKALDO**
8,5 km. | 20 min.
10. **BILBAO**

ERDI AROTIK BILBORA

Urduñako mendatetik harago, historiaz betetako eskualde aski ezezagun bat dugu: Enkarterri. Hura pasatuta, amaiera bikaina: Santurtzitik Bilborako ibilbidea.

Gorobel mendilerroaren magalean, **Urduña** dago, eta gune historiko babestua du. A-625 eta A-624 errepideek **Artziniegara** eramango gaituzte; hura ere multzo historiko monumentala da, eta zinemako dekoratu bat ematen du. Han bertan, A-624 errepidea hartuko dugu berriro, Balmasedarantz, eta **Enkarterrietako** eskualdera joango gara, Bizkaiko eremu aski ezezagun batera.

Balmaseda da bertako hiriburua, eta Balmasedan egon zen La Encartada txapel-fabrika; gaur egun, museo industrial bat da, eta txapel-denda ere badu. Herriaren alde zaharrra joateko, Erdi Aroko zubi bat zeharkatu behar da. Lehenik, San Severino eliza ikusiko dugu; fatxada asimetrikoa du, eta leihate gotiko ederrak. Ondoren, BI-630 errepidea hartuko dugu, eta **Karrantza Haranean** sartuko gara. **Ambasaguasen** turismo-bulegoa dago, eta, kilometro pare bat egin ondoren, eskuinaldean, BI-4679 errepidea hartuko dugu, Raneroko herrirantz. Toki berezi batera joango gara: **Pozalagua haitzuloa**, **Armañongo Parke Naturalaren** arima. Ustekabean aurkitu zen, eta, estalaktita eszentriko ugari dituenetz, aparteko fenomenotzat hartzen da.

Balmasedara itzuliko gara, eta **Artzentaleseko** Traslaviña auzoaren parean, **Sopueterantz** desbideratuko gara. Berdeguneen artean, biztanlegune asko daude sakabanatuta, eta auzo txikiak osatzen dituzte. Mercadillo auzora iritsi baino apur bat lehenago, Artze auzora daraman errepide txikia hartuko dugu, handik Concejuelo-Loizagara

Ba al zenekien?

Balmasedako La Encartada txapel-fabrikak Euskadiko jende askoren buruak jantzi zituen mende batez, Australiatik ekarritako artilearekin. Ozeaniako ardiek ilaje leunagoa zuten.





SANTURTZI
ITSASOA MUSEOA
ETA AGURTZA
ATUNONTZIKO
ARRANTZAREN
ZENTROA, BESTEAK
BESTE, SORPRESA
ATSEGINAK
DIRA

iristeko. Han, XIV. mendeko dorre bat auto klasiko eta antzinako museo bihurtu da; Rolls Royce markakoak dira ikusgarrienak.

Orain, itsasorantz joango gara. Soportatit, BI-2701 errepidea hartuta, El Pobal ikusiko dugu, XVI. mendeko burdinola. Bertatik, **Zierbenak** eta **Muskizek** partekatzen duten Arena hondartzara iritsiko gara; ez dago halako beste hondartzarik euskal kostaldean, dunak, padurak eta surflariak oso gustuko dituzten olatuak baititu. Pobeña auzora jende asko joaten da paseatzera, pintxoren bat jatera edo **Itsaslurreko bide berdea** egitera.

N-634 errepideak eta, gero, BI-3791 errepideak Santurtzira eramango gaituzte lehenengo (marinel-herria izanda, sardina erreke dastatu behar ditugu bertan!). Eta, handik, **Portugaletara**. Bizkaia zubiak eta gune historikoko tabernek ondo merezia dute bisita.

A-8 autobidea hartuko dugu berriz, Bilborantz, 124. irteeraraino. Han, N-634 errepidetik, **Aguinaga Museora** joango gara, benetako altxorra ibilgailu motordunak eta Mercedes-Benz ibilgailuak gustuko dituztenentzat. Handik 12 bat kilometrora dago **Bilbao**, N-634 errepidetik joanda.



Bilbon, kalez kale

Bilboren ikuspegi onena Artxandako behatokitik izango dugu; leku ezin hobea da bisita planifikatzeko. Behealdean, Guggenheim Bilbao Museoa (titaniozko plakez eginiko erraldoi ederra), Euskalduna Jauregia (Corten altzairuzko ingurutzaila egatik ezaguna) eta Bilboko Itsasadarra Itsas Museoa daude, besteak beste. Ezinbestekoa da pintxoak dastatzea Zazpikaleetan, Erriberako merkatua ikustea edo Azkuna Zentrora joatea eta haren kultura-programazio paregabea ezagutzea.



LEKEITIOTIK VITORIA-GASTEIZERA



 101,5 km  2 ordu 15 min.
inguru

- 1. LEKEITIO**
16,5 km. | 20 min.
- 2. MARKINA-XEMEIN**
3 km. | 3 min.
- 3. ZIORTZA-BOLIBAR**
18 km. | 20 min.
- 4. ELORRIO**
10 km. | 12 min.
- 5. DURANGO**
33 km. | 37 min.
- 6. OTXANDIO**
32,5 km. | 43 min.
- 7. VITORIA-GASTEIZ**

EUSKADI MAGIKOAN BARRENA

Gaurko menua Euskadi magiko bat da. Bizkaiko kostalde malkartsuak atzean utzi eta barrualdera joango gara, kontrastez beteriko lurralde bat ezagutzera. Barne-itsaso handiak, lehorreko sailak eta legendaz beteriko tokiak ikusiko ditugu.

Lekeitiotik irteteko, BI-2405 errepidea hartuko dugu, Berriaturantz, BI-633 errepidearekin lotu arte. Markina-Xemeinera iritsiko gara. Bertan, oso gustuko dute euskal pilota; batez ere, zesta-puntako modalitatean. Oso herri ederra da. Erdi Aroan sortu zen, eta berehala hautematen da hori kale eta dorretxeak ikustean.

Markina-Xemeindik atera eta gutxira, BI-2224 errepidea hartu behar dugu, **Ziortza-Bolibarreraino**. Misterioz eta legendaz beteriko herria da. Haiek ezagutzeko, **Ziortzako kolegiata** zaharrean dagoen monasteriora joan behar dugu: autoz, BI-4401 errepidetik, edo oinez, herritik ateratzen den galtzada hartuta. Haren kokapena legenda bitxi bati lotuta dago. Klaustro errenazentista duen tenplu gotikoaren barruan, merezi du aldare nagusiko erretaularen aurrean gelditzea, kolore biziz eta urrez beteriko maisulan eskultorikoa.

BI-633 errepidera itzuliko gara, eta Durangorantz jarraituko dugu, **Trabakuako mendatetik** igaro ondoren. Durangok aparteko altxor bat du: Uribarriko Andra Maria elizaren alboetako batean dagoen zurezko atari erraldoia. Durango hegoaldetik mugatzen duten kareharritzko hormatzarrak Anboto mendilerroari dagozkio. Tradizioaren arabera, haitzuloetako batean Mari bizi da, euskal mitologiako jainkosa.

Ba al zenekien?

Simon Bolivarren arbasoak Ziortza-Bolibarren jaio ziren, eta Bolivarri eta haren senideen garaiko euskal bizitzari buruzko museo bat dago herrian.





MARKINA-
XEMEINEN
DAGOEN
ARRETXINAGAKO
SAN MIGEL ERMITAK
MENHIR-ITXURA
DUTEN HIRU HARRI
HANDI DITU
BARRUAN

Durango, historia eta misterioa

Gernikan bezala, Durangok ere bonbardaketak jasan zituen Gerra Zibilean. Bertako gune historikoa oinezkoentzat bakarrik da. Mikeldiren idoloaren erreplikaraino joan zaitezke, edo Kuruztiagako gurutze gotiko misteriotsua hartzen duten Kurutzesantu museoraino. Bekatuaren eta salbazioaren irudikapen bitxiak ditu gurutzeak, eta ez dakigu benetan zertarako egin zen.

Mendi horien bihotzera abiatuko gara, **Urkiolako mendatetik**; zenbait tokitan, maldak % 14koak ere badira. BI-623 errepideak **Urkiolako**

Parke Naturalaren bihotzera eramango gaitu. Ereku malkartsua da, baina merezi du patxadaz ezagutzea. Autoa **Urkiolako santutegiaren** ondoan utzi ondoren, tarte bat hartuko dugu eliza eta dorre barrokoa ezagutzeko, harri misteriotsuaren inguruan jira-biran ibiltzeko edo pago- eta lizar-basotik Hiru Gurutzeen behatokitara pasatzeko.

Hegoalderantz jarraituko dugu, orain ere BI-623 errepidetik. **Otxandio** jaurerria da, eta oso deigarria da herriko eliza barrokoaren tamaina, pilotalekuarena edo bolalekuarena (Euskadin, bola-jokoan aritzeko tradizio handia dago). Herriak garrantzi handia izan zuen historian nekazaritzako eta abeltzaintzako zentro gisa.

BI-623 errepidetik jarraituko dugu; Urrunagako urtegirara iritsiko gara, eta, bertatik, Arabako Lautadaren sarrerara. Handik hurbil, **Uribarri Ganboako urtegia** dago, eta hain da handia, ezen bandera urdina duten hondartzak baititu! Hegaztiak ere ikus daitezke **Mendixurreko Parke Ornitologikoan**, edo parkeko bidezidorretatik ibil daiteke, oinez edo bizikletaz.

Vitoria-Gasteiz oso gertu dago, A-3002 errepidetik, eta Santa Maria katedralaren ateraino iritsiko gara.



LOIZAGA DORREA

Concejuelo auzoa
48191 Galdames,
Bizkaia

www.torreloizaga.com

info@torreloizaga.com

+34 672 24 87 59

Bisitak: igandeetan eta
Estatuko jaiegunetan,
10:00etatik 15:00etara
(hitzordurik gabe).
Gainerako egunetan,
hitzordurekin.

ROLLS ROYCE-REN HISTORIA BIZIA

XVI. mendean eraikitako **Loizaga dorretxe** zaharraren aurririk baliaturik, Miguel de la Vía enpresaburu eta bildumagileak gotorleku dotore hau sortu zuen. Toki ezin hobea da Rolls Royce-ren eta beste marka ospetsu batzuen aparteko bilduma gordetzeko, mendi, baso eta mahastiek babestuta.

Rolls Royce-ren 45 modelok auto horien diseinuan izan den bilakaeraren ikuspegi dinamiko eta iradokitzailea erakusten dute, baita XX. mendean zehar luxuaren kontzeptuak izandako eboluzioarena ere. Modelo zaharretik berrietara 100 urte baino gehiago pasatu dira.

Aipatzekoak dira hogeiko eta hogeita hamarreko hamarkadetako Silver Ghost eta Phantom serieak, baita beste modelo batzuk ere; adibidez, Silver Wraith, Silver Dawn eta Silver Cloud. Marka horrek inoiz egin duen modelorik esklusiboena ere badago: Phantom IV (Kuwaiteko emirrentzat egin zen, eta H.J. Mullinerrek egin zion karrozeria 1956an).

Miguel de la Vía bildumak beste marka ospetsu batzuetako hogeita hamar bat ibilgailu ere baditu; guztiak ere egoera ezin hobean.

Beraz, ibilgailu motordunak, artea eta natura gustuko dutenek nahitaez ikusi behar dute bilduma hau.



MERCEDES-BENZ ENPRESAREN BALIOAK



AGUINAGA MUSEOA

José Vara kalea, 7
48903 Barakaldo,
Bizkaia

www.
mercedesbenzaguinaga.
com/museo

museo@aguinaga.es

+34 944 97 02 39

Bisitak: larunbatetan,
10:00etatik 13:00etara
(hitzordurik gabe);
eta ostegunetan,
16:00etatik 19:00etara
(hitzordurekin,
webgunearen bidez).

Aguinaga Museoa Mercedes-Benz marka indartzeko beharretik sortu zen. Horretarako, aparteko esperientzia bat eskaintzen du, markaren historiaren bidez bisitaria iraganera eramaten duena, eta markaren bilakaera une zirrargarri gisa ikusten laguntzen diona.

Museoak 30 auto ditu, baina beste batzuk gehituko zaizkio denborak aurrera egin ahala. Gainera, aliantzak egingo ditu bildumagileekin, aldi batez interes handiko beste unitate batzuk erakutsi ahal izateko.

1926tik laurogeiko hamarkadara arteko ibilgailuekin batera, entitate didaktiko gisa ere goza daiteke erakusketaz; beste baliabide batzuk ere erabilia, markaren 140 urteko historia azaltzen dute, marka fusionatu aurrekoa nahiz ondorengoa.

Oso eremu zabala denez (2.000 m² baino gehiago), Aguinaga Museoa leku ezin hobea da Mercedes-Benz enpresaren historian galtzeko. Modelo zaharretatik (1926koa) modernoenetara, munduko automobilgintzako marka garrantzitsuenetako baten balioak ezagutuko dituzu.

Gottlieb Daimlerrek babestu zuen Mercedes-Benz enpresaren eslogan ezagun batek dioen bezala, «The best or nothing» («Onena edo ezer ez»).

NordKapp BMW Motorrad



Motoak bakarrik. BMW bakarrik. Zuretzat bakarrik. NordKapp: Bizkaiko BMW moto eta maxi-scooterren kontzesionario ofiziala.

Azken BMW modeloekin, lehenengo egunetik. Asfaltoan, lurrean eta munduan ongien moldatzen diren moto eta maxi-scooterrekin. Teknologia berritzaileenarekin, % 100 BMW. Motoak ezagutzen dituzten eta zure zaletasun bera duten guztien arreta pertsonalizatu klasikoarekin. Motoen munduan ibilbide luzea dugun aditu profesionalen taldea gara. 25 urte baino gehiagoko esperientziarekin. BMWn, inork ez dizu zerbitzu hoberik emango Bizkaian. NordKapp Bizkaiko BMW moto eta maxi-scooterren kontzesionario ofizial bakarra baita. BMW moto eta maxi-scooterrekin soilik egiten du lan. Bizi BMW gina NordKapp-ekin.

NordKapp BMW Motorrad

Gernika kalea, 48
48960 Galdakao, Bizkaia

www.nordkapp-bmw.com
nordkapp@nordkapp.net.bmw.es
+34 944 36 38 71

Harley-Davidson Bilbao eta Gipuzkoa



Harley-Davidson Bilbao (Voodoo Factory Motorcycles) eta Harley Davidson Gipuzkoa (Cheyenne Radikal Bikes)

Euskadiko kontzesionario ofizialak dira. Motorrak mantentzen, konpontzen eta hobetzen dituzte, baita aldizkarien azaletan ere agertu izan diren markako motoak eraiki eta eraldatu ere. Kontzesionario horietako kideak ez dira saltzaile edo mekanikariak soilik; horretaz gain, horrelako motoen zaleak ere badira, eta, beraz, kontzesionarioak moto-zaletasunaz hitz egiteko bilera-guneak ere badira. Orain, bi kontzesionario horietako edozeinetan aloka dezakezu Harley-Davidson moto bat, jaka jantzi, eta libre sentitu The Basque Route egiten duzun bitartean.

Harley-Davidson Bilbao (Voodoo)

Poza Lizentziatuaren kalea, 56-58
48013 Bilbo, Bizkaia

www.harleydavidsonbilbao.com
voodoo@harleydavidsonbilbao.com
+34 944 26 24 82

Harley-Davidson Gipuzkoa (Cheyenne)

Ubegun industrialdea, zk. g.
20150 Villabona, Gipuzkoa

www.cheyennet.com
cheyenne@cheyennet.com
+34 943 69 00 79

ETA, GAINERA...

TOP eta PREMIUM esperientziak



Milaka interesgune daude herrialde honetan, ñabarduraz beteta baiago. Aho

zabalik utziko zaitu. Seguru! Hasteko, ezagutu goi-sukaldaritzaren sekretuak, egin bat naturarekin paisaia berde ederren bidez, egin surfa edo aztertu lurraren historia flyscean barrena... Konbinatu kostaldea barrualdearekin eta hirialdearekin; hiru euskal hiriburuen berezitasunak esperientzia ugari bizitzeko aukera emango dizu: Erdi Aroko gune historiko ederretako ondarea, abangoardia arkitektonikoaren glamourra, gastronomia bikaina... Kultura aberatsari eta sustrai sakoneko tradizioei esker, sakonago ezagutu ahal izango duzu Euskadiren historia, bere nortasuna harro erakusten duen herri baten historia.

viajesporeuskadi.es

Euskadi Gastronomika



Halako eskaintza ikusita, zein aukeratu? Euskadi Gastronomika markari

esker, establezimendu interesgarrienak bereizi ahal izango dituzu. Establezimendu horietan, bertako produktuak merezi bezala tratatzen dira; tradizioa eta errezeta tipikoak errespetatzen eta zerbitzatzen dira; eta langileak behar bezala prestatuta daude turistari eta bidaiariari arreta emateko.

Kalitatea nahi baduzu, bilatu Euskadi Gastronomika Klubaren zigilua!

euskadigastronomika.eus

Jarduerak itsasoan edo itsasoari begira



Euskal kostaldea itsasoz ikustea aukera ezin hobea da amaiera bikaina emateko Euskadin barrena egingako ibilbideari: 246 km-ko kostaldea, 40 hondartza, 20 kirol-portu, surfa egiteko moduko 50 olatu, eta itsas-ketako eta turismo aktiboko 100 enpresa (batez ere surfa eskaintzen dute, baina baita itsasontzien alokairua, urpekaritza edo coasteringa ere). Ilunabarrean belaontzi batean nabigatzea. Biosfera erreserba batean edo «munduko badiarik ederrenean» kayakean ibiltzea. Surfing Euskadi sareko enpresetako batekin surfa egiten ikastea. Ezagutu beharrekoak ezagutzea, hala nola Gaztelugatxe Doniene, Lekeitio eta Euskal Kostaldeko Geoparkea; itsasoz (piragua, stand up paddle, itsasontzia...) edo oinez (itsaso gaineko pasealeku eta bidezidorretan barrena).

turismoa.euskadi.eus/
euskal-kostaldea

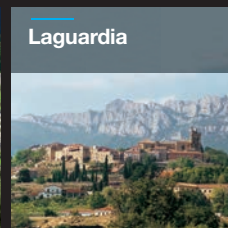
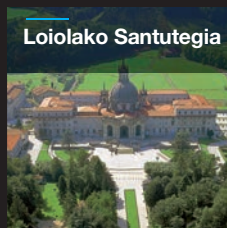
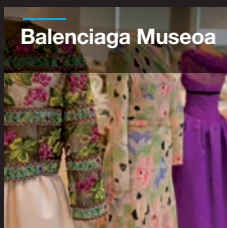
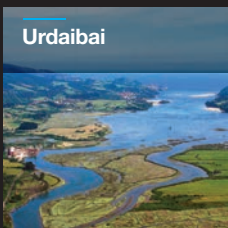
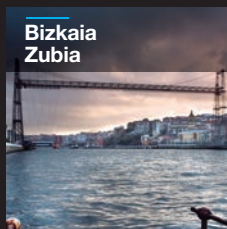
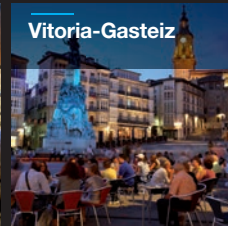
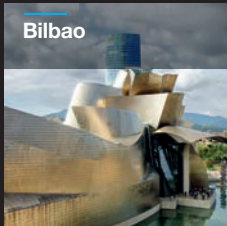
Euskadiko



ukaezinak

Arrazoi asko daude Euskadi helmuga ukaezina dela esateko.

Berehala ohartuko zara bertako jendea, historia eta ondare aberats eta askotarikoa ezagutzen duzunean, eta askoz hobeto, mahai on baten inguruan komentatzen duzunean.



www.euskaditurismoa.eus

EUSKADI
BASQUE COUNTRY

EUSKO JAURLARITZA



GOBIERNO VASCO

TURISMO, MERKATARITZA
ETA KONTSUMO SAILA

DEPARTAMENTO DE TURISMO,
COMERCIO Y CONSUMO

